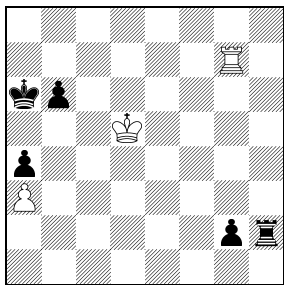


## Čtenář pomohl najít dvojníka

Richard Fischl mi poslal mail se stručným, ale výstižným vyvrácením mé studie 79 (Čs. šach 11/2010, str. 309). Připomeňme si zamýšlené řešení varianty A této práce (od diagramu 7 se lišila jen postavením čPb6→b7): **1.Kc4! Vh4+ 2.Kc3 Vh3+ 3.Kb4! Vb3+ 4.Kxa4 Vb2 5.Vg6+!** b6 6.Vxb6+! Vxb6 pat, nebo **5...Ka7 6.Ka5!** b6+ 7.Ka4 Kb7 8.Vg7+ s věčný šachem či patem. V poznámce jsem uvedl, že i po **6...Kb8 7.Vg7 Kc8! 8.a4** (viz diagram 8) se bílý zachrání patem. Jak ale píše dr. Fischl, „**černý může pokračovat 8...b6+! 9.Ka6 Kd8 s myšlenkou převodu krále k bílé věži 10.Kb7 Ke8 11.Kc6 Kf8 12.Vg3 Ke7 13.Kd5 Kf6 14.Ke4 Va2 a černý vyhraje, např. 15.Kd5 Kf5 a černý král stačí včas pokrýt pěšce g2 z pole f3 (počítačová varianta)**“. Tak se mi Fritz pomstil za můj výrok, že šachovým programům nelze (slepě) věřit! Nepomůže ani 15.Kf3 pro 15...Va3+! 16.Kxg2 Vxg3+ 17.Kxg3 Ke5 18.Kf3 Kd4 19.Ke2 Kc3 20.a5 bxa5 21.Kd1 Kb2 --. Bílý je ztracen i po prozaickém 15...Ke5, protože černý převede krále k pěšci „b“, ve vhodný moment vezme věží na a4 a vyhraje věžovku s pěšcem b.

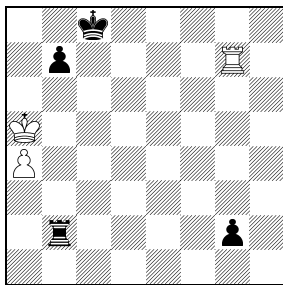
### Jaroslav Polášek

dvojník čPb6→b7 (viz text)



7 bílý remizuje 3+5

pozice po 8.a4  
ze studie č. 79/2010



8 černý vyhraje 3+4

Ale všechno špatné může být k něčemu dobré. Jak již možná tušíte, přemístěním černého pěšce z b7 na b6 vznikl teoreticky zajímavý dvojník 7. V původní pozici s pěšcem na b7 je jen potřeba změnit výzvu na „bílý táhne, černý vyhraje“; v nové pozici s pěšcem na b6 a výzvou „bílý remizuje“ se po **1.Kc4!** změní řešení pouze ve variantě **A: 1...Vh3** (1...Vh4+ je slabší, protože po 2.Kc3 Vh3+ kromě 3.Kb4 remizuje i 3.Kb2 Vh2 4.Kc3, např. 4...Ka5 5.Va7+ Kb5 6.Vg7 Kc5 7.Vg5+ Kd6 8.Kb4 Ke6 9.Kxa4 Kf6 10.Vg8! Kf5 11.Kb5=) **2.Kb4 Vb3+ 3.Kxa4 Vb2 4.Va7+! Kxa7 pat**, ale ne 4.Vg6? g1D 5.Vxg1 b5 mat nebo 5.Vxb6+ Ka7! a pat se nekoná.

Jaroslav Polášek